

C959
КОЛЯСКА детская
универсальная

Система качества производителя соответствует
требованиям международного стандарта ISO 9001:2008

www.goodbaby.ru

ООО "Ново Бэби" - эксклюзивный дистрибьютор компании
"GOODBABY CHILD PRODUCTS CO., LTD"
в России, Украине, Казахстане



4601354124351



Manufacturer:
Goodbaby Child Products Co., Ltd.
Add: No.28 East Lufeng Road, Luja Town,
Kunshan City, Jiangsu Province,
215331, P.R.China
Tel.: 0086-512-57871888
Fax: 0086-512-57871558

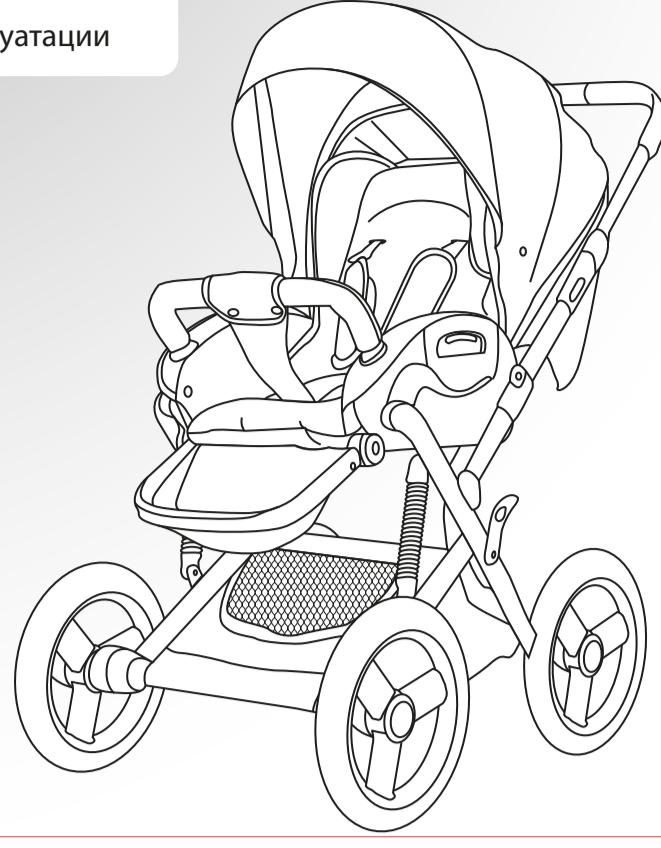
Производитель:
Компания «ГудБэй Чайд Продакс»
Адрес: №28 Ист Лудфен Роад, Людэкиа Таун,
г. Куньшань, провинция Цзянсу,
215331, КНР
Тел.: 0086-512-57871888
Факс: 0086-512-57871558



C959

КОЛЯСКА детская
универсальная

Инструкция по эксплуатации



КОЛЯСКА детская универсальная

ПРЕДУПРЕЖДЕНИЯ

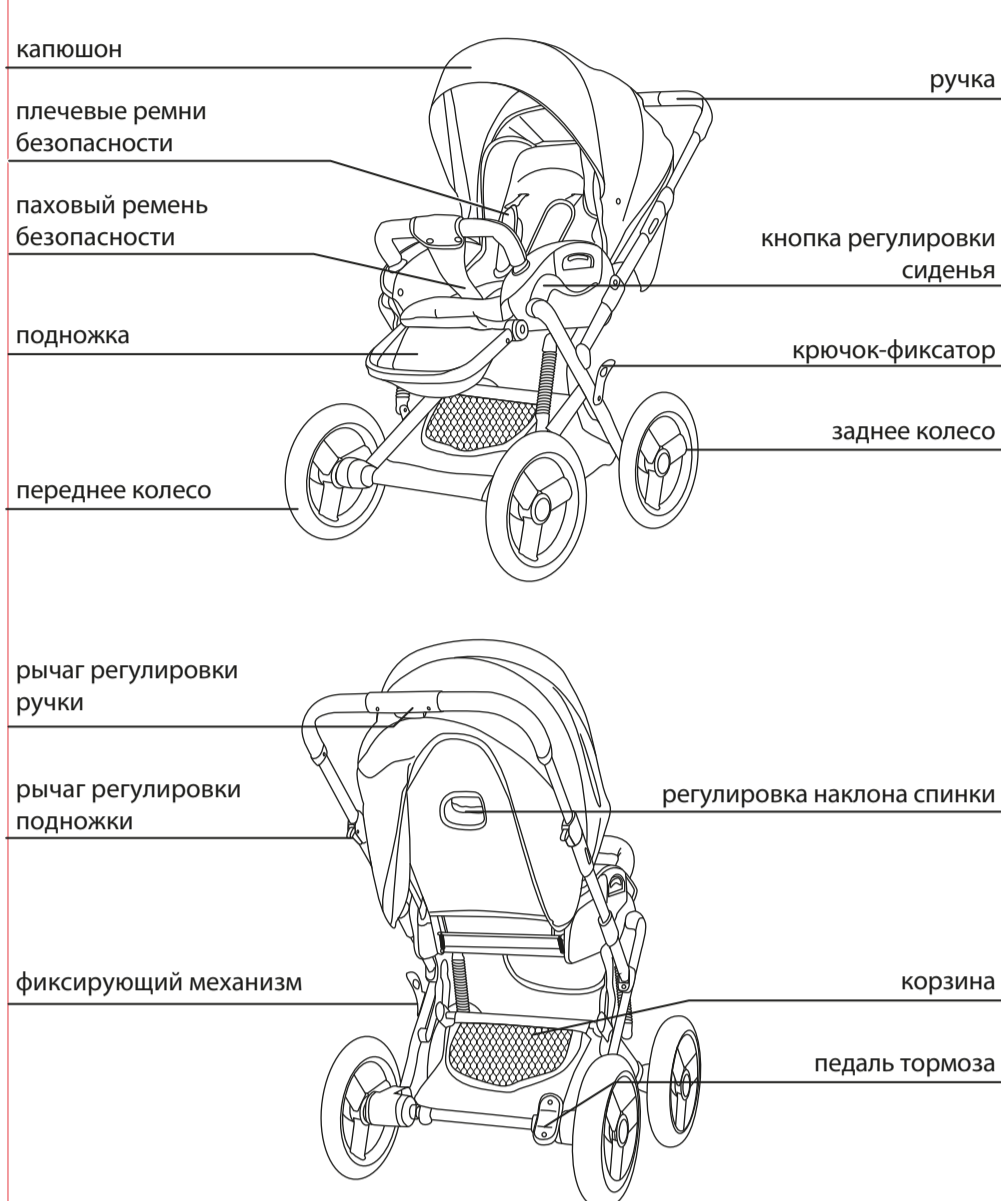
ВНИМАНИЕ!

Для обеспечения безопасности вашего ребенка перед эксплуатацией внимательно прочитайте инструкцию и сохраняйте ее для дальнейшего использования. Никогда не оставляйте вашего ребенка без присмотра. Всегда следите за ребенком, когда он находится в коляске.

ВНИМАНИЕ!

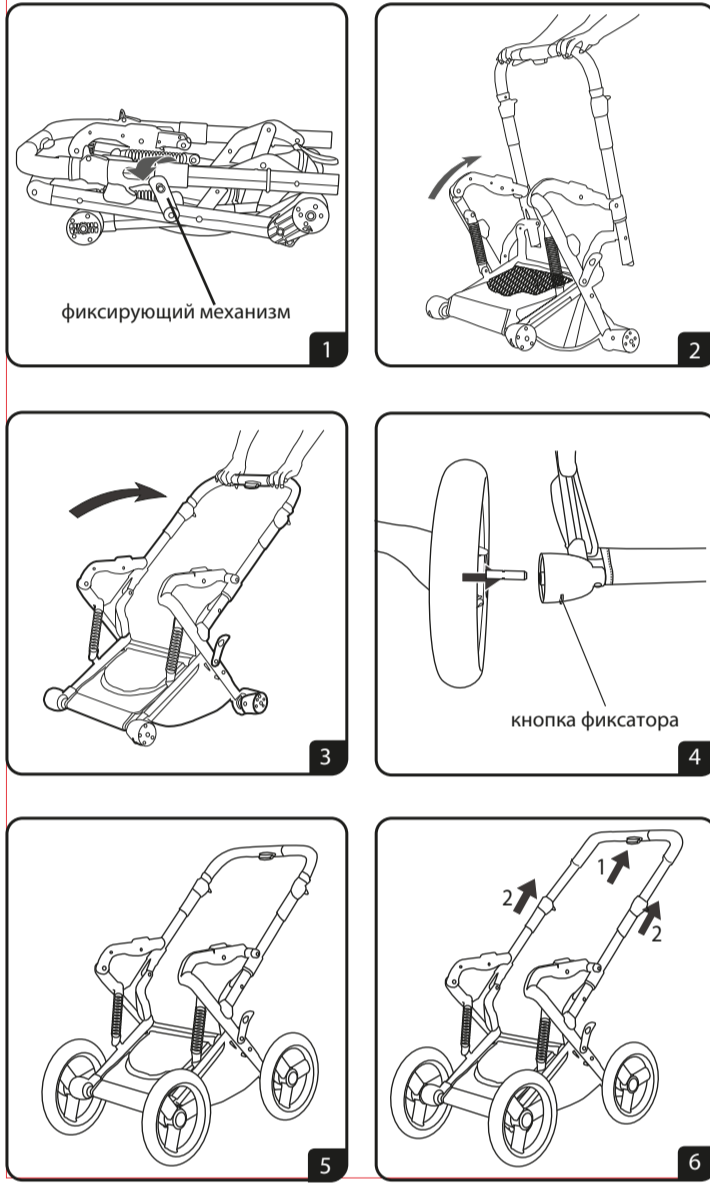
- Перед использованием коляски убедитесь, что все фиксирующие устройства исправны.
- Во избежание получения травм убедитесь, что при сложении и раскладывании коляски ребенка нет рядом.
- Не позволяйте вашему ребенку играть с коляской.
- Всегда пользуйтесь ремнями безопасности.
- Перед эксплуатацией убедитесь, что крепления короба, прогулочного блока или автомобильного кресла надежно зафиксированы.
- Избегайте серьезных травм от выпадения или выскальзывания ребенка из коляски. Всегда пользуйтесь паховым ремнем безопасности в сочетании с поясным ремнем.
- Регулярно проверяйте надежность и целостность ремней безопасности.
- Только взрослый человек может регулировать наклон спинки.
- Коляска предназначена для перевозки только одного ребенка.
- Всегда пользуйтесь тормозом, когда коляска остановлена.
- Рекомендованное время нахождения ребенка в коляске в сидячем положении – от 30 минут до 1 часа.
- Данная модель коляски предназначена для новорожденных детей до достижения ими веса в 15 кг.
- Не перевозите более 15 кг в коляске.
- Никогда не размещайте более 5 кг в багажной корзине. Если вес превышает допустимые нормы, коляска может перевернуться.
- Если вы повесите что-нибудь на ручку коляски, она может потерять устойчивость.
- Данная модель коляски не предназначена для использования ее во время катания на коньках или бега.
- Соответствует стандарту EN 1888:2012.

КОМПЛЕКТУЮЩИЕ



КОЛЯСКА детская универсальная

СБОРКА И ЭКСПЛУАТАЦИЯ



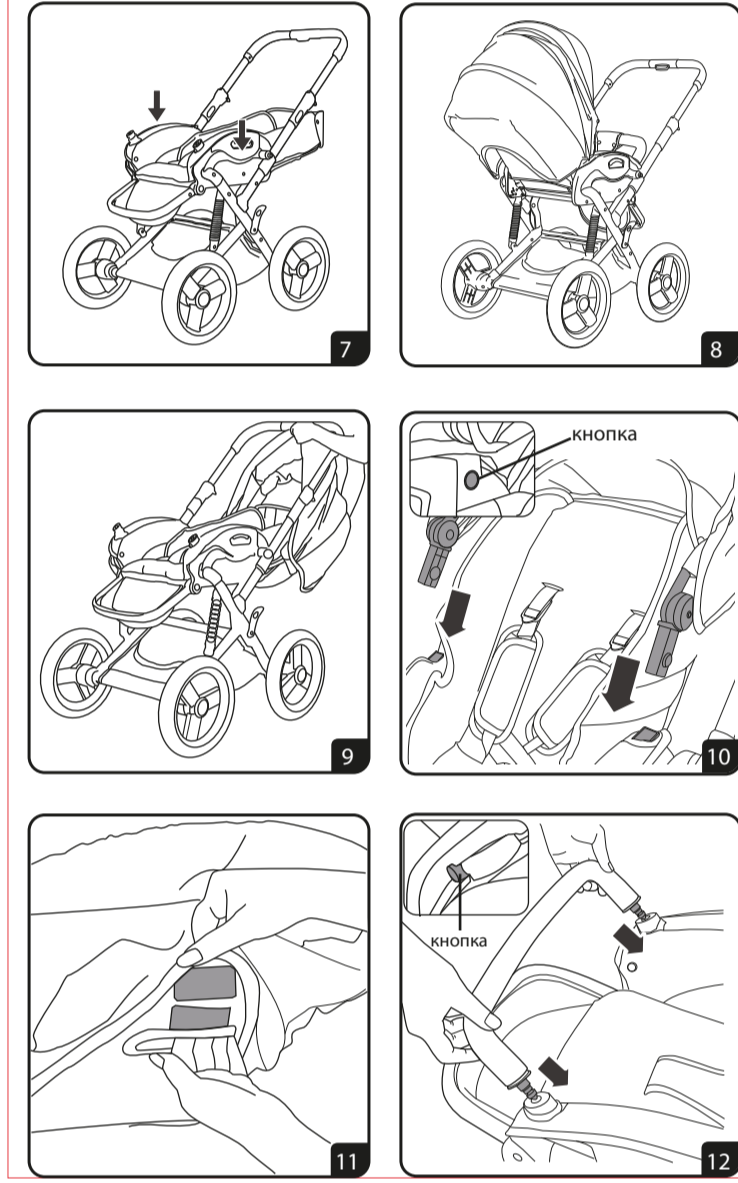
1. Раскрытие рамы: разблокируйте фиксирующий механизм, как показано на рисунке 1. Поднимите ручку и потяните ее вверх, чтобы рама раскрылась правильно (рисунки 2, 3).

2. Установка и эксплуатация: 1). Установка передних колес: вставьте ось колеса в соответствующее отверстие до щелчка, который будет означать, что установка выполнена правильно (рис.4). Нажмите на кнопку фиксатора, чтобы снять колесо. Выполните таким же образом установку оставшихся 3 колес. На рисунке 5 показана коляска на 4 колесах.

2). Регулировка ручки: нажмите на кнопку регулировки ручки и потяните ручку вверх или опустите вниз, чтобы ручка приняла необходимое положение (рис.6). Существует 4 положения ручки.

КОЛЯСКА детская универсальная

СБОРКА И ЭКСПЛУАТАЦИЯ



3). Установка прогулочного блока: нажмите на кнопку регулировки блока в крестовине, расположенные с обеих сторон рамы, до щелчка (рис.7). Прогулочный блок может устанавливаться по ходу движения и против хода движения.

4). Установка капюшона: Перед установкой капюшона необходимо установить ручку в самое высокое положение (рис.9). Убедитесь, что купол капюшона располагается за спинкой. Вставьте штифты капюшона в крепежные отверстия до щелчка (рис.10). Нажмите на 2 кнопки, расположенные с обеих сторон и потяните капюшон вверх, чтобы убрать его. Прикрепите капюшон к спинке при помощи застежек-липучек (рис.11).

5). Установка ограничительного поручня: вставьте 2 штифта поручня в фиксирующие отверстия до щелчка (рис.12). Нажмите на 2 кнопки, расположенные в его нижней части, и снимите поручень.

КОЛЯСКА детская универсальная

СБОРКА И ЭКСПЛУАТАЦИЯ



6). Установка пахового ремня безопасности: потяните паховый ремень безопасности через передний поручень и зафиксируйте его при помощи кнопки (рис.13).

7). Установка полога: Накройте подножку пологом и зафиксируйте его при помощи кнопок, расположенных с внешней стороны капюшона (рис.14). На рисунке 15 показана коляска с надетым пологом.

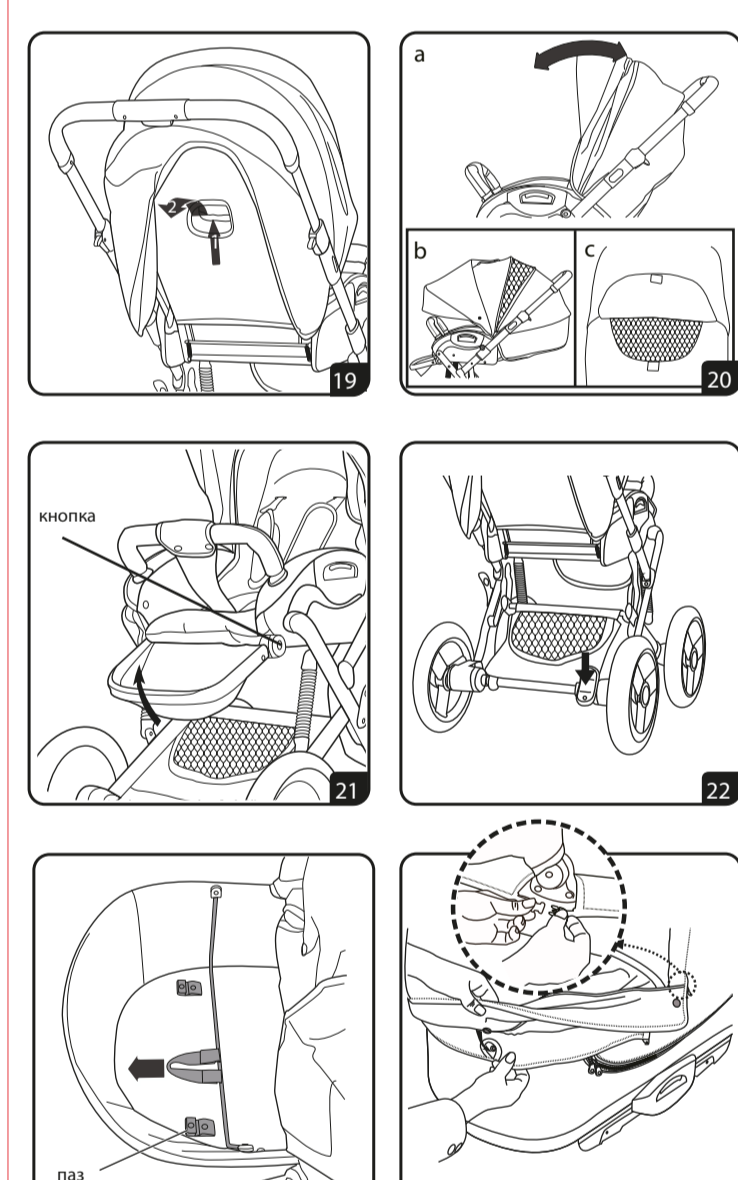
8). Использование ремней безопасности: Крепление: вставьте застежки в пряжку до щелчка (рис.16). Чтобы раскрыть пряжку, нажмите на кнопки, расположенные по обеим сторонам пряжки, и вытащите застежки (рис.17). Регулировка ремней безопасности: длину ремней безопасности можно регулировать, как показано на рис.18.

ВНИМАНИЕ
Следует использовать ремни безопасности, как только ваш ребенок может сидеть без посторонней помощи.

ВНИМАНИЕ
Всегда используйте паховый ремень безопасности вместе с поясным ремнем.

КОЛЯСКА детская универсальная

СБОРКА И ЭКСПЛУАТАЦИЯ



9). Регулировка спинки: нажмите на кнопку регулировки спинки, чтобы поднять ее или опустить (рис.19).

10). Использование капюшона: капюшон можно полностью раскрыть или закрыть (рис.20a). Дополнительно секцию можно раскрыть с помощью застежки-молнии, чтобы увеличить капюшон (рис.20b). Для того чтобы следить за ребенком, можно открыть смотровое окошко, раскрыв застежки-липучки (рис.20c).

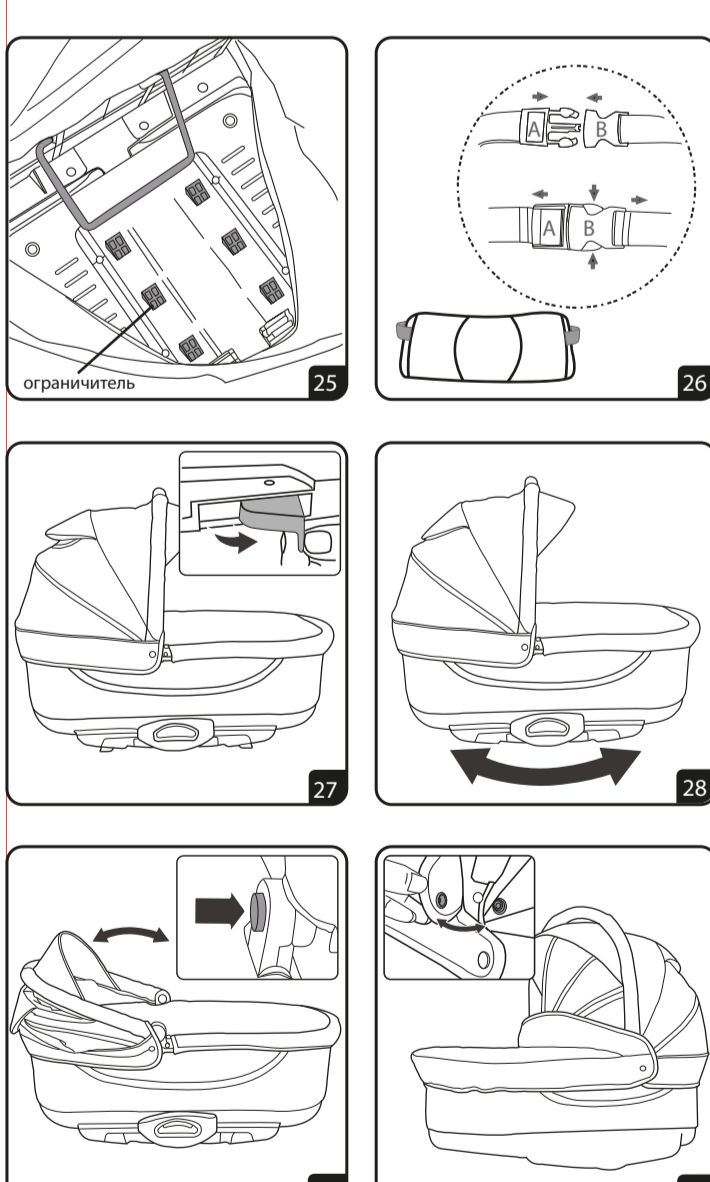
11). Использование подножки: нажмите на 2 кнопки, расположенные с обеих сторон подножки, чтобы опустить ее. Подножку можно поднять, она регулируется в 3 положениях (рис.21).

12). Тормоз: нажмите на педаль тормоза, коляска остановится. Если педаль тормоза поднята, коляска поедет (рис.22).

13). Использование короба: 13-1. Достаньте короб из коробки, поднимите матрикс, тяните ленту по направлению к торцевой части короба до тех пор, пока поддерживающая стойка не встанет в отверстие. Щелчок будет означать, что стойка зашла на место. Повторите те же действия с другой стороны (рис.23). Прикрепите внутреннюю обшивку к коробу при помощи кнопок. После этого расправьте все мягкие части (рис.24).

КОЛЯСКА детская универсальная

СБОРКА И ЭКСПЛУАТАЦИЯ



13-2. Регулировка спинки короба: спинка может принимать 3 положения путем установки стоек в соответствующие ограничители (рис.25).

13-3. Регулировка ремней безопасности короба: как показано на рис. 26, вставьте часть А в часть В до щелчка – ремень закрыт; нажмите на часть В с обеих сторон и одновременно вытаскивайте часть А. Длина ремней безопасности регулируется соответственно.

13-4. Устойчивое положение короба: выдвиньте 4 ножки, расположенные на дне короба, чтобы короб находился в устойчивом положении (рис.27).

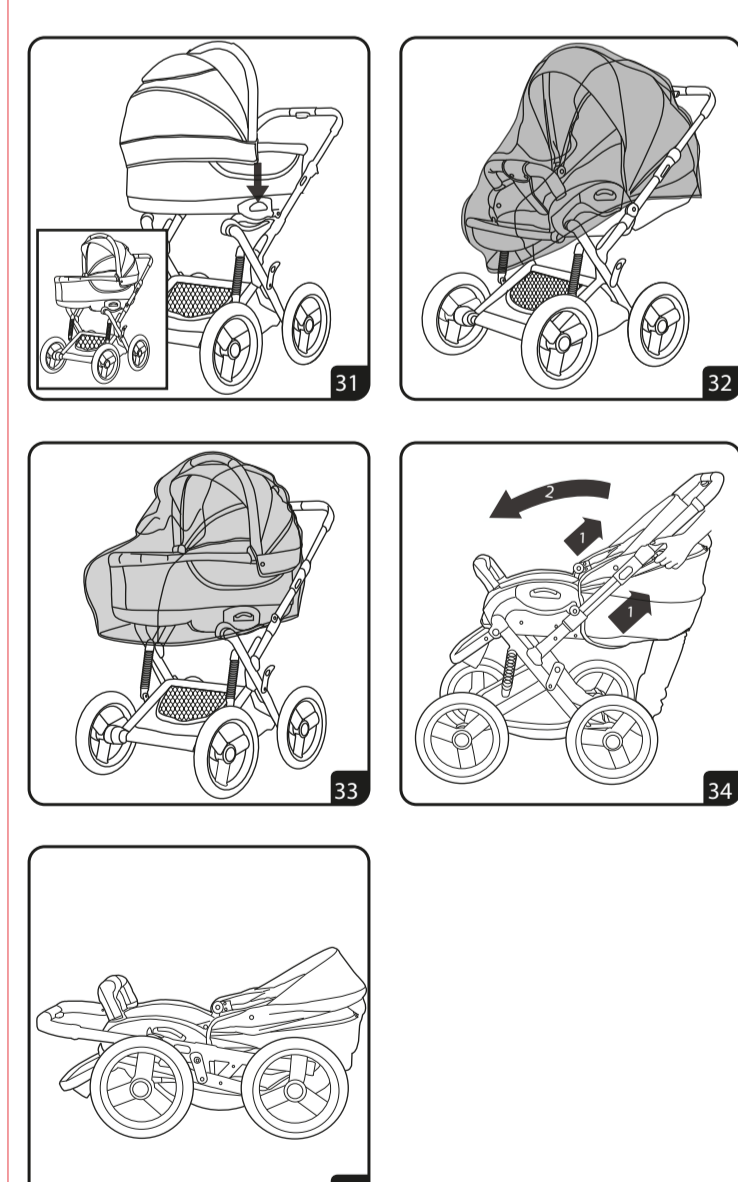
13-5. Качающееся положение короба: задвиньте 4 ножки, чтобы короб стал качаться (рис.28).

13-6. Регулировка капюшона короба: потяните капюшон на себя до щелчка, чтобы раскрыть его. Нажав на кнопки, расположенные с обеих сторон капюшона, его можно сложить (рис.29).

13-7. Установка полога короба: наденьте полог на края короба, закройте его при помощи кнопок. Расправьте все мягкие части (рис.30).

КОЛЯСКА детская универсальная

СБОРКА И ЭКСПЛУАТАЦИЯ



13-8. Установка короба на раму: вставьте адаптеры, расположенные на коробе, в крепежные отверстия до щелчка (рис.31). Короб может быть установлен в обратном направлении.

14). Установка дождевика: наденьте дождевик на прогулочный блок, верхнюю часть накройте капюшон. Расправьте дождевик (рис.32). Используйте тот же метод, наденьте дождевик на короб (рис.33).

3. Сложение рамы: потяните на себя 2 крючка, расположенных с обеих сторон ручки, чтобы сложить коляску (рис.34). Закрепите конструкцию при помощи фиксирующего механизма (рис.35).

КОЛЯСКА детская универсальная

ТЕХНИЧЕСКИЙ ОБСЛУЖИВАНИЕ

Во избежание получения травмы вашим ребенком, регулярно проверяйте исправность и целостность коляски. При обнаружении поврежденных или вышедших из строя комплектующих коляски, немедленно их замените.

- Если вы испытываете трудности при сложении или раскладывании коляски, обратитесь к инструкции и четко следуйте рекомендациям, чтобы избежать нежелательных повреждений.
- При сборке и эксплуатации коляски убедитесь в наличии и целостности всех комплектующих.
- Чистите текстильные части коляски щеткой, не мойте их.
- Не храните коляску и не используйте ее в местах с повышенной/пониженной температурой или влажностью.
- Не перегружайте коляску.

Коляска детская изготовлена по Европейскому стандарту EN 1888 «Коляски детские. Требования по безопасности и методы испытаний», по стандарту производителя Q/GTS 80100 «Технические условия на коляски детские», по Государственному стандарту КНР GB 14748-2006 «Требования по безопасности детских колясок» и в соответствии с требованиями ГОСТ 19245-93 «Коляски детские. Общие технические условия».

ВНИМАНИЕ!
Рисунки в данной инструкции приведены лишь для того, чтобы показать конструкцию коляски и ее функционал. Рисунки могут отличаться от оригинала. При обнаружении несоответствия, правильным считать оригинал. Для улучшения качества продукции мы оставляем за собой право вносить изменения в некоторые комплектующие и внешний вид коляски без предварительного уведомления.

КОЛЯСКА детская универсальная

ГАРАНТИЙНЫЙ ТАЛОН

Данный гарантийный талон действителен при заполнении всех отметок о продаже и наличии штампа магазина.
Внимание!
Гарантийный срок и срок службы на изделие устанавливаются со дня продажи изделия. По истечении установленного срока службы изготовитель не несет ответственности за безопасность изделия.

Отметка о продаже

Изделиеколяска детская универсальная МодельC959
Гарантийный срок 6 мес. Срок службы 36 мес.

Штамп магазина	Дата покупки _____
	Ф.И.О. продавца _____
	Подпись _____

Претензий по качеству, внешнему виду, комплектации не имею, с условиями гарантийного обслуживания ознакомлен и согласен.

Дата «...» _____ 201_ г. Подпись _____

УСЛОВИЯ ГАРАНТИЙНОГО ОБСЛУЖИВАНИЯ

- 1) Гарантийный срок исчисляется со дня продажи.
- 2) Информацию о гарантии распространяется на территории России.
- 3) Производитель гарантирует соответствие изделия требованиям стандартов при соблюдении условий транспортировки, сборки, эксплуатации и хранения.
- 4) Гарантия распространяется на дефекты производственного характера.
- 5) Гарантия не распространяется на недостатки изделия, вызванные следующими причинами:
 - механическое повреждение в результате удара или падения;
 - использование с нарушением требований инструкции по эксплуатации, либо небрежным обращением;
 - ремонт изделия, выполненный неуполномоченными на это лицами;
 - любое постороннее вмешательство в конструкцию изделия.